

2. Verkeer, vervoer en waterstaat

2.1 Verkeer en vervoer

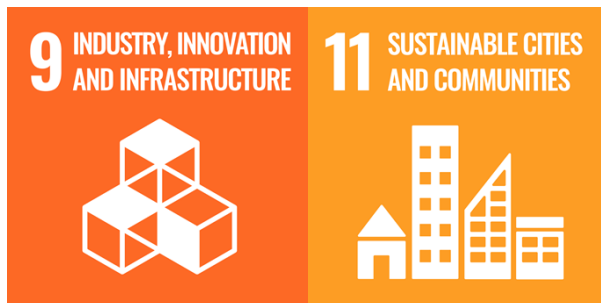
Doelstellingen

Via openbare verlichting een belangrijke bijdrage leveren aan de sociale veiligheid en de verkeersveiligheid

Maatregelen

Bij vervangen van verlichting hebben we aandacht voor het toepassen van energie-, milieu- en duurzaamheidsaspecten voeren van een parkeerdrukmeting in het centrum inclusief de garages

Draagt bij aan:



Kwaliteit

Wat hebben we daarvoor gedaan

Vervanging van verlichting vindt plaats vanuit het meerjarig vervangingsplan. In 2020 heeft vervanging plaatsgevonden bij projecten, zoals bij de Westpolder-West en de Willem Kloosstraat. Ook zijn in de Kastanjelaan/Cypresenlaan armaturen omgebouwd naar LED. In Papendrecht zijn nu circa 1.425 armaturen met LED verlichting aanwezig (21 %). Vanuit het programma Duurzaamheid is een rapport opgesteld voor het behalen van de SER-energieakkoord in 2030. Binnen het huidig onderhoud en vervanging wordt deze doelstelling niet behaald.

Hanteren van de Nederlandse richtlijn bij het ontwerpen en uitvoeren van verlichtingsplannen (uitgezonderd zijn parken, recreatieve ruimten en achterpaden die geen belangrijke functie hebben voor het woon-werk verkeer)

Draagt bij aan:



Kwaliteit

Wat hebben we daarvoor gedaan

Bij het ontwerpen en uitvoeren van verlichtingsplannen is de Nederlandse Praktijkrichtlijn voor de kwaliteitscriteria openbare verlichting (NPR-13201-1) van toepassing. In 2020 zijn verbeterplannen opgesteld voor de verlichting op de Andoornlaan en de Burgemeester Keijzerweg/N3.

Doelstellingen

Optimaliseren van de verkeersveiligheid voor alle verkeersdeelnemers

Maatregelen

(Grootschalig) onderhouden van voet- en fietspaden

Draagt bij aan:



Kwaliteit

Wat hebben we daarvoor gedaan

Naast het regulier onderhoud, vindt ook grootschalig onderhoud plaats aan de fiets- en voetpaden. In 2020 zijn o.a. werkzaamheden aan de fiets- en voetpaden uitgevoerd in de Beukenlaan, Willem Dreeslaan, Kennedylaan, Rembrandtlaan, Alfred Nobelstraat en in de parken Oostpolder en Noordhoekse Wiel.

Creëren van meer bewustzijn bij verkeersdeelnemers door middel van gedragsbeïnvloeding en verkeerseducatie

Draagt bij aan:



Kwaliteit

Wat hebben we daarvoor gedaan

Het creëren van meer bewustzijn bij verkeersdeelnemers vraagt veel overleg met stakeholders. In 2020 hebben we actief meegedaan met de MONO campagne. Binnen de scholen is ook aandacht besteed aan verkeersveiligheid.

Deelnemen aan de Regionale Projectgroep Verkeersveiligheid

Draagt bij aan:



Kwaliteit

Wat hebben we daarvoor gedaan

We nemen deel aan de RPV. Daaruit vloeien concrete campagnes en acties voort op onder andere scholen. We delen kennis over verkeersveiligheid en handhaving. Ook krijgen we soms subsidie voor kleinschalige maatregelen.

In overleg met scholen inzetten op verbetering parkeergedrag en evaluatie van eerder doorgevoerde fysieke maatregelen om de verkeersveiligheid rond scholen te verbeteren

Draagt bij aan:



Kwaliteit

Wat hebben we daarvoor gedaan

De scholen vragen vaak de gemeente om raad ten aanzien van het parkeergedrag en verkeersveiligheid rond scholen. We kennen de schoolbrengweken als onderdeel van SCHOOL op SEEF.

Onderzoeken van de mogelijkheden en noodzaak om duidelijker te maken waar sprake is van 30 km zones

Draagt bij aan:



Kwaliteit

Wat hebben we daarvoor gedaan

Na onderzoek is gebleken dat het aangeven waar sprake is van 30 km zones beter kan. Bij onderhoudswerkzaamheden wordt daar aandacht aan besteed. Bij de maatregelen in de Da Costastraat is in de voorbereiding rekening gehouden met het goed aangeven van de 30 km zone.

Uitvoeren van projecten uit het uitvoeringsprogramma 'Bereikbaar Papendrecht', dat betrekking heeft op het verbeteren van de bereikbaarheid, verkeersveiligheid en leefbaarheid

Draagt bij aan:



Kwaliteit

Wat hebben we daarvoor gedaan

De A15 is een knelpunt. Om het knelpunt op te lossen of te verkleinen zijn korte en lange termijn maatregelen geformuleerd. De korte termijn maatregelen bestaan uit de verbreding van de A15 tussen Papendrecht en Sliedrecht en het aanpakken van het knooppunt met de aansluiting N3/A15/N214.

Doelstellingen

Waarborgen van bereikbaarheid voor alle verkeersdeelnemers

Maatregelen

Aantrekkelijk houden of verbeteren van de leefomgeving van de inwoners van Papendrecht door middel van onderhoud van wegen

Draagt bij aan:



Kwaliteit

Wat hebben we daarvoor gedaan

Bij grootschalig onderhoud of vervangingsprojecten houden we rekening met de beleving van bewoners in hun woon- en leefomgeving.

In de Da Costastraat vindt een pilot plaats als het gaat om participatie, met als doel de bewoners in het ontwerp te betrekken en mee te laten denken (co-productie). Vanwege de geldende beperking door corona is de inspraak op het ontwerp op een alternatieve manier (digitaal) doorlopen.

Bij de herstraatwerkzaamheden in de Staringlaan is een inloopmiddag georganiseerd in samenwerking met Woonkracht 10 om de woonomgeving te verbeteren.

Deelnemen aan regionale lobby gericht op verbeterde doorstroming op het hoofdwegennet (A15/A16/N3)

Draagt bij aan:



Kwaliteit

Wat hebben we daarvoor gedaan

Voor zowel de korte als de lange termijn werkten we aan een verbetering van de doorstroming op het hoofdwegennet. Na de zomer van 2020 is de nieuwe aansluiting #20 's Gravendeel op de A16 in gebruik genomen, is het groot onderhoud van de N3 gestart (en deels afgerond) en is gestart met het verbeteren van de (doorstroming op de) aansluiting #23 Papendrecht (N3/A15/N214).

Daarnaast kwam helderheid in de planning rondom de korte termijn maatregelen (verbreding en mobiliteitsmanagement) op de A15 tussen Papendrecht en Sliedrecht (start zomer 2021).

Voor de lange termijn (2030) dienden wij een zienswijze in op de MIRT-verkenning A15 tussen Papendrecht en Sliedrecht.

Wij onderzoeken mogelijk sluipverkeer (vooral van vrachtwagens) over de Burgemeester Keizerweg en nemen indien mogelijk structurele maatregelen om dit tegen te gaan.

Toelichting: De doorstroming op het hoofdwegennet is een belangrijke vestigingsplaatsfactor voor ondernemingen in Papendrecht en de regio

Draagt bij aan:



Kwaliteit

Wat hebben we daarvoor gedaan

In het kader van de verbreding van de A15 onderzochten we het aandeel doorgaand verkeer op het ons wegenet. Dit onderzoek gaf voldoende aanleiding voor een verdiepingsonderzoek.

Op basis van het verdiepingsonderzoek adviseren we via de Bestuurlijke Advies Groep (BAG) Rijkswaterstaat en het Ministerie van Infrastructuur en Milieu over het voor ons gewenste alternatief voor de verbreding van de A15 tussen Papendrecht en Gorinchem op de lange termijn (2030).

Doelstellingen

Kwaliteit en functie van de wegen en alle civiele objecten in stand houden

Maatregelen

Extra investeringen zijn nodig om elementenverhardingen te vervangen. Veel elementenverhardingen komen aan hun einde van hun levensduur

Draagt bij aan:



Kwaliteit

Wat hebben we daarvoor gedaan

Met het ouder worden van het areaal is vaker vervanging van de elementenverharding noodzakelijk omdat hergebruik niet mogelijk is. Voorbeelden in 2020 zijn de vervanging van de bestrating in de rijbanen van de Vondellaan en Staringlaan.

Formeel borgen van de installatieverantwoordelijkheid bij de elektrische objecten in de openbare ruimte

Draagt bij aan:



Kwaliteit

Wat hebben we daarvoor gedaan

In 2020 is gestart met het formeel borgen van deze verantwoordelijkheid van elektrische objecten binnen de gemeente. Voor de openbare verlichting is de installatie verantwoordelijkheid formeel belegd bij Bureau OVL. Voor de DRIS palen (informatie reizigersstelsel) heeft verkenning plaatsgevonden met de Provincie om deze objecten bij de Provincie onder te brengen.

Openbare ruimte beheren en onderhouden volgens het Civiel Technisch Beheerplan.

Toelichting: Het Civiel Technisch Beheerplan 2018-2021 maakt inzichtelijk hoe, waar, wanneer en tegen welke kosten het stedelijk beheer van de gemeente Papendrecht haar civiel technische onderdelen in de openbare ruimte beheert en onderhoudt

Draagt bij aan:



Kwaliteit

Wat hebben we daarvoor gedaan

Het Civiel Technische Beheerplan geldt voor de onderdelen wegen, civiele kunstwerken, openbare verlichting, havens, straatmeubilair, verkeersregelinstallaties en waterbuspontons. Het onderhoud vindt plaats vanuit meerjarige onderhoud- en vervangingsplannen, en zijn verwerkt in de P&C-cyclus

Uitrol toepassing klimaat adaptieve maatregelen in de openbare ruimte waarbij groen beeldbepalend is in de openbare ruimte

Draagt bij aan:



Kwaliteit

Wat hebben we daarvoor gedaan

Bij grootschalig onderhoud of vervangingsprojecten houden we rekening met de hemelwaterverwerking, natuurbeleving en het toepassen van klimaat adaptieve maatregelen. Voorbeelden zijn het toepassen van waterbergende funderingen, opvang water in groenvakken (o.a. Wadi's) en parkeren op grasbetontegels. Maar ook het aanbrengen van beplanting bij de Wipmolen, waarbij verharding is omgevormd naar groen. In de Staringlaan zijn in samenspraak met bewoners, en in combinatie met grootschalige herstraatwerkzaamheden de twee voorliggende groenvelden opnieuw ingericht, waarbij ruimte is gecreëerd voor natuurlijk spelen.

Verder doorontwikkelen van de constructieve veiligheid bij de civiele kunstwerken

Draagt bij aan:



Kwaliteit

Wat hebben we daarvoor gedaan

Naast de technische visuele inspectie aan de civiele kunstwerken heeft ook nader onderzoek plaatsgevonden aan de duikerbrug Veerweg-Wieklaan (deformatiemeting en veiligheidsinspectie) en de damwand bij de Loswal (deformatiemetingen). Daarnaast is een monitoringsplan opgesteld voor de landhoofden van 5 verkeersbruggen.

Voor het onderhoud aan de wegen vindt integrale afstemming plaats met het Gemeentelijk Rioleringsplan en het Groenbeheerplan 2017-2021

Draagt bij aan:



Kwaliteit

Wat hebben we daarvoor gedaan

Uitvoering van onderhoud wegen wordt integraal afgestemd met rioolreconstructies en groenonderhoud. Belangrijk onderdeel in het nieuwe GRP 2019-2023 is de aanpassing van het beleid om Papendrecht klimaatbestendig te maken. Op openbaar terrein wordt overbodige verharding omgezet naar groen. Ook burgers worden met Operatie Steenbreek verleid hun tuinen te vergroenen. Bij herinrichting, renovaties en nieuwbouw wordt lokale verwerking van hemelwater gestimuleerd.

Doelstellingen

Stimuleren van het fietsgebruik

Maatregelen

Fietsgebruik stimuleren door een uitprobeeraanbod en een tweewielers regeling te faciliteren

Draagt bij aan:



Kwaliteit

Wat hebben we daarvoor gedaan

We organiseerden eind 2019 het fietscircus. Het fietscircus creëerde zichtbaarheid voor de fiets en maakt bewust van de voordelen die de fiets met zich meebrengt. Via een uitprobeeraanbod en een tweewielerregeling is de aanschaf (financieel) gestimuleerd.

Er namen ongeveer 500 mensen deel aan het fietscircus, 86 mensen maakten gebruik van het uitprobeeraanbod en uiteindelijk leidde dit tot 32 tweewielerregelingen.

Door de coronamaatregelen is het in 2020 lastig gebleken hieraan een direct vervolg te geven. De hoeveelheid mensen die deelnamen lijkt een vervolg te rechtvaardigen (nadat de coronamaatregelen zijn opgeheven).

Uitvoering geven aan maatregelen en projecten komend uit de Fietsstructuur Papendrecht om fietsgebruik te stimuleren.

Toelichting: Fietsen moet veilig en comfortabel. Goede fietspaden bevorderen het fietsgebruik

Draagt bij aan:



Kwaliteit

Wat hebben we daarvoor gedaan

Het fietsplan is toe aan een update. Dit wordt integraal opgenomen in het Gemeentelijk Verkeers- en Vervoers Plan (GVVP)

Doelstellingen

Electrische mobiliteit bevorderen

Maatregelen

Initiatieven uit de markt voor elektrisch vervoer ondersteunen en waar mogelijk faciliteren

Draagt bij aan:



Kwaliteit

Wat hebben we daarvoor gedaan

Landelijk ligt er een opgave om het elektrisch rijden te stimuleren en hieraan is een wettelijke verplichting gekoppeld. Via de Regionale Aanpak Laadinfrastructuur geven wij hieraan invulling. Deze aanpak moet leiden tot een verdichting van het laadnetwerk.

2.2 Parkeren

Doelstellingen

Bevorderen gebruik parkeergarages

Maatregelen

Onderzoeken van de mogelijkheden om ook in parkeergarage De Meent abonnementen voor werknemers toe te staan

Draagt bij aan:



Kwaliteit

Wat hebben we daarvoor gedaan

Het onderzoek naar de mogelijkheid om ook in de parkeergarage De Meent abonnementen voor werknemers toe te staan heeft als uitkomst dat parkeergarage De Meent volledig inzetbaar moet zijn voor bezoekers van het winkelcentrum. De Meent ook geschikt te maken voor abonnementen houdt in dat abonneementhouders eerder gaan parkeren in De Meent dan in De Overtoom. Hierdoor wordt de capaciteit voor bezoekers aan het winkelcentrum in De Meent verminderd. Hierdoor komen de bereikbaarheid en populariteit van het winkelcentrum onder druk te staan.

Periodiek uitvoeren van een parkeerdrukmeting in het centrum inclusief de garages

Draagt bij aan:



Kwaliteit

Wat hebben we daarvoor gedaan

In oktober 2020 is een parkeerdrukmeting uitgevoerd. De uitkomst bij de parkeergarages was min of meer hetzelfde als het voorgaande jaar. Door de bijzondere coronasituatie zijn geen conclusies getrokken uit de meting.

Uitvoering van parkeerdrukmeting in wijken voorafgaand aan grotere reconstructies

Draagt bij aan:



Kwaliteit

Wat hebben we daarvoor gedaan

Dat doen we inderdaad. Een voorbeeld hiervan is de reconstructie van de Da Costastraat. Het gaat hier om een meting voor de reconstructie en een meting erna.

Doelstellingen

Optimaliseren parkeersysteem

Maatregelen

Periodiek onderzoeken en evalueren van de werking van het parkeersysteem door middel van parkeerdrukmeting in het centrum en omgeving

Draagt bij aan:



Kwaliteit

Wat hebben we daarvoor gedaan

Zie antwoord bij Periodiek uitvoeren van een parkeerdrukmeting in het centrum inclusief de garages.

2.3 Recreatieve havens

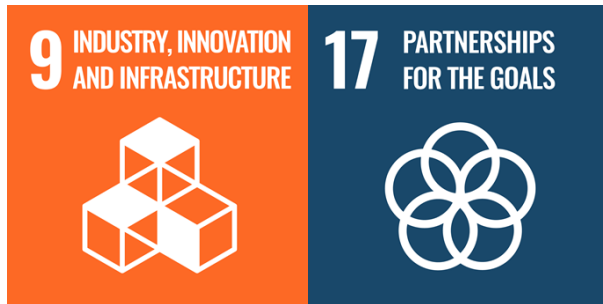
Doelstellingen

Waarborgen van de bereikbaarheid van de Jachthaven

Maatregelen

Uitvoeren beheer en onderhoud haven (baggeren e.d.) in samenwerking met de gemeente Dordrecht

Draagt bij aan:



Kwaliteit

Wat hebben we ervoor gedaan

Het beheer en onderhoud van de haven is in 2020 in samenwerking met de gemeente Dordrecht volgens plan uitgevoerd.

2.4 Economische havens en waterwegen

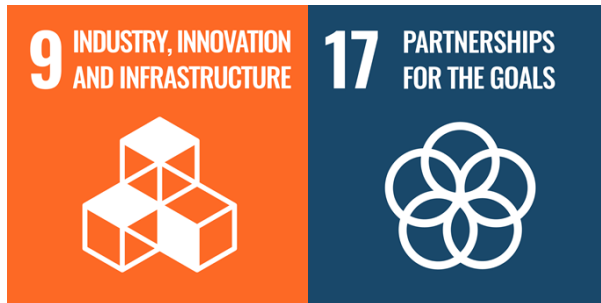
Doelstellingen

Waarborgen van de bereikbaarheid van de havens (Kooihaven, Ketelhaven, Schaarhaven en Johannahaven)

Maatregelen

Nader verkennen en uitwerken van de (structurele) vervanging van de kademuur bij de Loswal in de Kooihaven

Draagt bij aan:



Kwaliteit

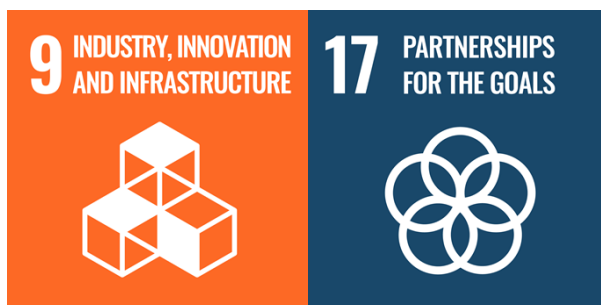
Wat hebben we daarvoor gedaan

In 2020 is de kademuur bij de Loswal opnieuw constructief beschouwd naar aanleiding van de uitgevoerde werkzaamheden in 2019. Aansluitend is een monitoringsplan uitgevoerd om deformatie van de constructie inzichtelijk te maken. Op basis van deze deformatiemetingen vindt uitwerking van de structurele vervanging van de kademuur plaats.

Uitvoeren beheer en onderhoud havens (baggeren e.d.) in samenwerking met de gemeente Dordrecht

De Johannahaven is een particuliere haven.

Draagt bij aan:



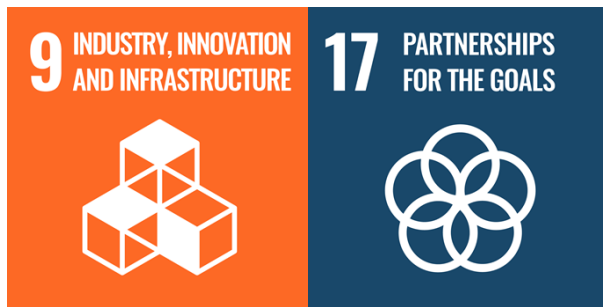
Kwaliteit

Wat hebben we daarvoor gedaan

Het beheer en onderhoud van de haven is in 2020 in samenwerking met de gemeente Dordrecht volgens plan uitgevoerd.

Uitvoeren nautisch beheer voor de Kooihaven, Ketelhaven en Schaarhaven in samenwerking met het Havenbedrijf Rotterdam. De Johannahaven is een particuliere haven

Draagt bij aan:



Kwaliteit

Wat hebben we daarvoor gedaan

Het nautisch beheer van de niet particuliere havens is in 2020 volgens de afspraken uitgevoerd.

2.5 Openbaar vervoer

Doelstellingen

Verbeteren van het openbaar vervoer

Maatregelen

Met de provincie meedenken, ontwerpen en toezicht houden op de uitvoering van nieuwe R-net bushaltes in de gemeente

Draagt bij aan:



Kwaliteit

Wat hebben we daarvoor gedaan

Dit is in 2020 uitgevoerd en voor 99% afgerond.

Stimuleren van op het openbaar vervoer aanvullende systemen als het gebruik kunnen maken van e-wheels, zorglijn en dergelijke

Draagt bij aan:



Kwaliteit

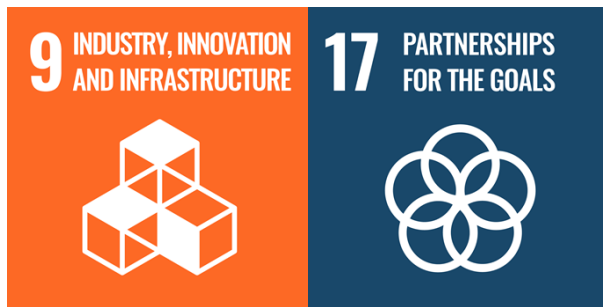
Wat hebben we daarvoor gedaan

The first and last mile worden steeds belangrijker binnen de OV-keten zeker nu er steeds meer sprake is van gestrekte en snelle OV-lijnen. Via innovatief Personen Vervoer over Water (iPOW) gaven we, samen met het onder andere het bedrijfsleven, een invulling aan de eerste en laatste kilometer.

Daarnaast is via Bereikbaar Drechtsteden aan Stroomlijn gevraagd om met ons mee te denken om de keten te optimaliseren zodat deze aantrekkelijker wordt bijvoorbeeld door combinaties te zoeken met het doelgroepenvervoer.

Stimuleren van overleg over versterking van het openbaar vervoer, zoals een lightrail verbinding met Rotterdam

Draagt bij aan:



Kwaliteit

Wat hebben we daarvoor gedaan

In de omgevingsvisie namen we de ambitie op voor een verbetering van het Openbaar Vervoer (o.a. naar Rotterdam). De lightrail verbinding noemden we hierbij als een mogelijke uitwerking en invulling.

Uitwerking geven aan het uitvoeringsprogramma Bereikbaar Papendrecht.

Hierin staat de constante samenwerking met andere overheden op zowel de OV-concessie als het waterbuscontract centraal. Met specifieke aandacht voor het contract voor de waterbus dat tot 2021 loopt

Draagt bij aan:



Kwaliteit

Wat hebben we daarvoor gedaan

Ten aanzien van de waterbus is een nieuw contract gesloten voor 8 jaren met Swets ODV Maritiem, een bedrijf uit Zwijndrecht. er een nieuwe, directe verbinding tussen Zwijndrecht en Papendrecht. Men gaat met nieuwe schepen varen vanaf 1 januari 2022. Dit vergt nog wel enige aanpassing aan de havens.

Wat mag het kosten ?

Bedragen x €1.000

Exploitatie	Realisatie 2019	Begroting 2020	Raming 2020 (na wijziging)	Realisatie 2020	Vershil 2020
Lasten					
Verkeer en vervoer	-3.458	-3.740	-3.650	-3.702	-52
Parkeren	-918	-930	-879	-840	39
Economische havens en waterwegen	-223	-114	-105	-112	-8
Openbaar vervoer	-169	-147	-156	-169	-13
Totaal Lasten	-4.768	-4.931	-4.790	-4.824	-34
Baten					
Verkeer en vervoer	34	14	79	108	29
Parkeren	573	579	579	520	-58
Economische havens en waterwegen	140	143	143	144	1
Totaal Baten	748	735	800	772	-28
Resultaat	-4.020	-4.196	-3.990	-4.052	-62